

## KUTSE

### Transpordiamet Valge 4 11413 Tallinn

28.02.2024

Käesolevaga teatame Teile, kui Saare Maakonnas, Saaremaa vallas, Püha külas asuva 21133 Kuressaare-Püha-Masa tee 59201:003:0519 katastriüksuse omaniku volitatud esindajale, et meie poolt on teostatud piirinaaber Kopeldi 59201:001:0635 ja Rintsi 59201:003:0877 katastriüksuste piiride muutmine ja digitoimiku koostamine.

Kopeldi ja Rintsi katastriüksuste piiride muutmisel kontrolliti ja mõõdistati (vt. piiripunktide ja piiride skeem lisa 1) tee teekatte served, arvutati tee telg ja mõõdistati piiripunkt nr 12 olemasolev piirikivi. Taastati eelnevalt mõõdistatud Kopeldi katastriüksuse mõõdistuskoordinaatide järgi piiripunkt nr 13, maastikule paigaldati tsentripeaga metalltoru (maapinnaga tasa). Piirimärgid asuvad teemaa servas 9m kaugusel tee teljest. Maastikul olemasoleva piirimärgi nr 12 seisukord oli nõuetele vastav.

Tulenevalt maakatastriseadusest § 17 ja katastriüksuse moodustamise korrast § 20 oleme kohustatud kutsuma piiride kättenäitamisele kõikide kinnisasjade omanikud kelle kinnisasjal on mõõdistatava piiriga ühine piiripunkt.

**Lähtudes eelpool öeldust olete palutud tulla Kopeldi ja Rintsi katastriüksuste piiride muutmisel moodustatava Ritsi katastriüksusega ühiste piiripunktide (piirimärkide) maastikul kättenäitamise alustamiseks 12.03.2024 kell 10.00 piiripunktide skeemil näidatud piiripunkti (piirimärgi) nr 10 juurde. Piiride kättenäitamisele võite saata ka oma esindaja, palun mind sellest eelnevalt teavitada ja esitada mulle esindust tõendav volikiri.**

Kui teil on küsimusi Kopeldi ja Rintsi katastriüksuste piiride muutmisel moodustatava Ritsi katastriüksusega ühiste piiripunktide (piirimärkide) kohta tuleb need esitada hiljemalt piiride kättenäitamisel maastikul. Teie poolt esitatud märkused, taotlused ja seisukohad kantakse piiriprotokoll. Piiripunktide maastikul kättenäitamisele mitte ilmunise korral loetakse piiri ja piiripunktide (piirimärkide) asukohad ja nende alalhoiu kohustus antud kutsega Teile kui kinnisasja omanikule teatavaks tehtuks ja piiride asukohaga nõustunuks (Maakatastriseadus § 17 lg 6 ja lg 7), väljaarvatud juhul, kui ilmneb piiride kindlakstegemise vajadus. Kinnisasja omanik peab tagama piirimärgistuse säilimise, Te ei või piirimärke iseseisvalt muuta ega ümberpaigutada (asjaõigusseadus § 128 lg 2)

**Palun teatada ilmunisest või mitte ilmunisest ühiste piiripunktide (piirimärkide) asukohtade kättenäitamisele maastikul telefonile 53402201 või e-posti aadressile: [margus@hadwest.ee](mailto:margus@hadwest.ee)**

Kopeldi ja Rintsi katastriüksuste piiride muutmise moodustatavate Kopeldi, Rintsi ja Ritsi katastriüksuste piiriprotokoll koostatakse hiljemalt kolme tööpäeva jooksul pärast piiride kättenäitamist maastikul. Piiriprotokoll saate allkirjastada nii digitaalselt kui ka käekirjaliselt paber kandjal. Digitaalse allkirjastamise korral palume edastada meile e-posti aadress kuhu piiriprotokoll saata. Digitaalse allkirjastamise võimaluse puudumisel teavitage mind eelnevalt ning sellisel juhul saate piiriprotokoll allkirjastada paber kandjal.

Piiriprotokoll digitaalse allkirjastamise korral edastatakse piiriprotokoll Teile allkirjastamiseks Teie poolt meile edastatud e-posti aadressile ja piiriprotokoll tuleb allkirjastada seitsme päeva jooksul teatavaks tegemisest (Katastriüksuse moodustamise kord § 24 lg 2) ehk alates Teile e-kirja saatmise kuupäevast. Täiendava informatsiooni saamiseks palun pöörduda OÜ HADWEST maamöödubüroosse aadressil: HADWEST OÜ Tallinna tn 58 Kuressaare 93819 tel. 4556470, e-post: [margus@hadwest.ee](mailto:margus@hadwest.ee) või [hadwest@hadwest.ee](mailto:hadwest@hadwest.ee)

1. Piirikirjeldus
2. Piiripunktide ja piiride skeem lisa 1

Lugupidamisega:

Margus Kallas, maamõõtja tase 5  
maakorraldustööde tegevuslitsents 697  
E-post: [margus@hadwest.ee](mailto:margus@hadwest.ee)  
tel. 53402201

## Piirikirjeldus – Ritsi

Piiripunkti nr	Piiripunkti vorm	Piiri kulgemise viis	Märkus	Paigalduse info	Piir kindlaks tehtud
16	piirikivi	sirgjooneline		paigaldatud	
3	metalltoru	sirgjooneline		paigaldatud	
32	metalltoru	sirgjooneline		olemasolev	1)
5	metalltoru	sirgjooneline		taastatud	
23	piirikivi	sirgjooneline		paigaldatud	
9	metalltoru	sirgjooneline		paigaldatud	
10	metalltoru	sirgjooneline		olemasolev	2)
11	metallist aiapost*	sirgjooneline	*aiaposti tsenter	olemasolev	
12	piirikivi	teemaa serv*	*piir kulgeb 9m tee teljest	olemasolev	
13	metalltoru*	sirgjooneline	*maapinnaga tasa	taastatud	
14	piirikivi	sirgjooneline		olemasolev	
15	metalltoru	sirgjooneline		olemasolev	

### Piiride kindlakstegemine:

**1) Põhjus:** Piirimärgi vorm ja koordinaadid ei sobi eelneva mõõdistusega.

**Selgitus:** Maastikul leiti piirimärgi nr 32 asukohas tähistatud metalltoru. Metalltoru koordinaadid erinesid eelnevatest mõõdistustest ca 1m. Koordinaatide järgne piirimärgi (piirikivi) asukoht on teisel pool võrkaeda, laotud telliskivide all. Piirimärgi asukoha kontrollimiseks oleks vaja kogu telliskivi riit teisaldada.

**Tulemus:** Teha kindlaks piirimärgi asukoht maastikul. Kuna koordinaatide järgse piirimärgi asukoht on teiselpool aeda, on Kopeldi maaomaniku ettepanek lugeda piirimärgiks maastikul olemasolev metalltoru. Piirimärk nr 3 paigaldatakse peale piiride kindlakstegemist. **Lisa 2.**

**2) Põhjus:** Piirimärgi koordinaadid ei sobi eelnevate mõõdistustega.

**Selgitus:** Piirimärgi nr 10 asukohas oli tähistatud metalltoru. Metalltoru koordinaadid erinesid eelnevate mõõdistustega ca 1.60m. Maastikul olemasolev metalltoru on kraavi pervel, koordinaatide järgne piirimärgi asukoht on kraavi teljel, kraavi sees, maastikul seal piirimärk puudub.

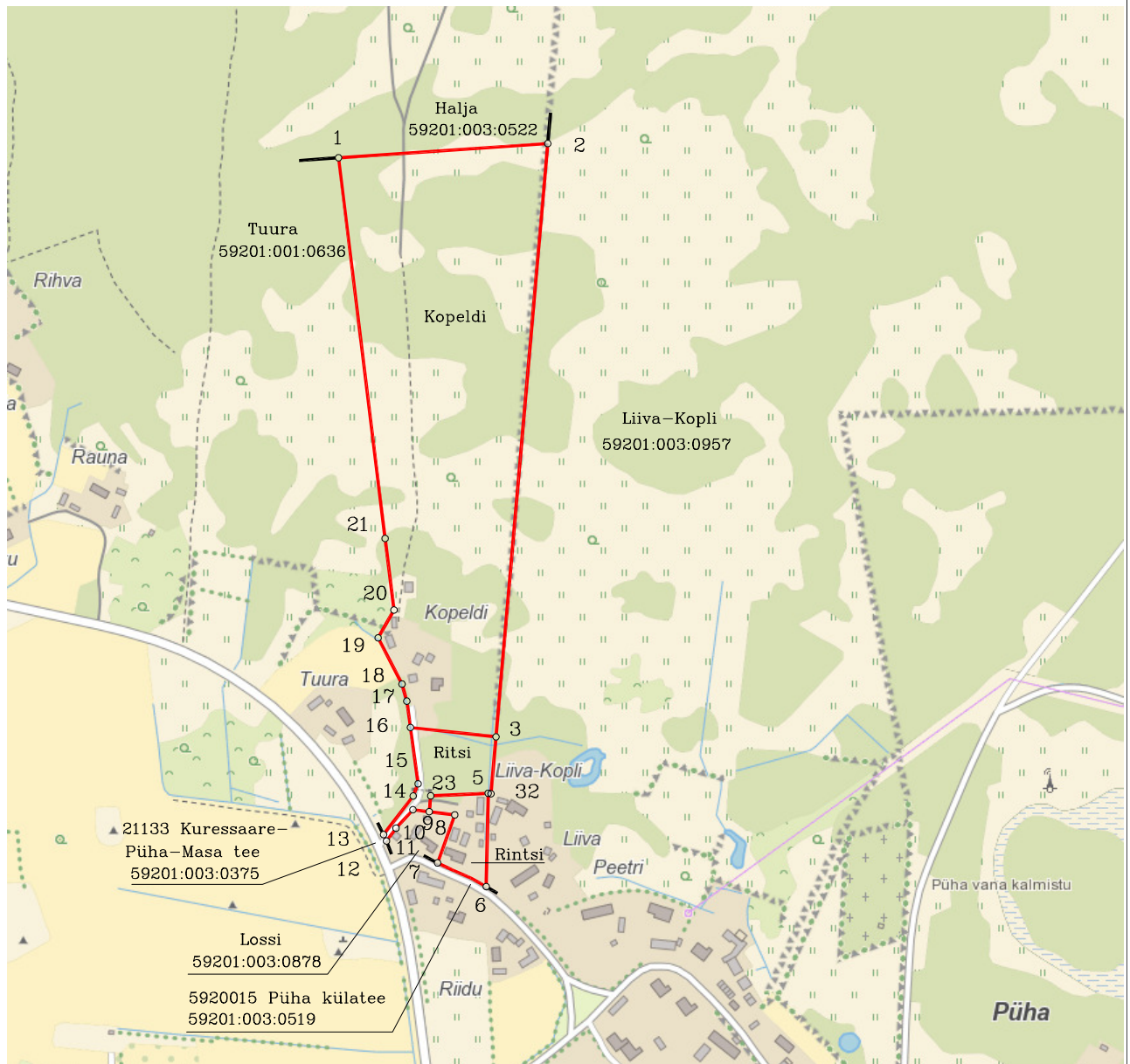
**Tulemus:** Teha kindlaks piirimärgi asukoht. Kopeldi maaomaniku ettepanek on lugeda piirimärgiks maastikul olemasolev metalltoru. Piirimärk nr 9 paigaldatakse peale piiride kindlakstegemist. **Lisa 2**

### Asjaosaliste märkused ja taotlused:

Piirimärgid nr 9, 16, 3 ja 23 on paigaldatud asendiskeemi järgi.

Piirimärk nr 5 on taastatud eelnevalt mõõdistatud Ritsi katastriüksuse mõõdistusandmete järgi.

Piirimärk nr 13 on taastatud eelnevalt mõõdistatud Kopeldi katastriüksuse mõõdistuskoordinaatide järgi.



Aluskaart: Maa-amet 2024

## Leppemärgid:

- moodustatava katastrirüksuse piir
- katastrirüksuse suund
- tähistatud piiripunkt
- tähistamata piiripunkt
- 1 piiripunkti number

## Väljakanne

21133 Kuressaare-  
Püha-Masa tee  
59201:003:0375

